

Revista mensal da REIBA
Rede de Educação Intercultural Bilingue Amazônica



REIBAS LOCAIS

Nesta edição do NotiREIBA, compartilhamos alguns eventos que as REIBAS locais vivenciaram no mês de abril de 2026. Convidamos os leitores a conhecerem as experiências e as boas notícias provenientes do território amazônico.

REIBA SAN BORJA – BOLIVIA

Vicariato apostólico: Reyes
Povo indígena amazônico: Tsimane



Durante o mês de abril, a equipe local da REIBA San Borja desenvolveu uma intensa agenda de acompanhamento em diversos espaços comunitários, reafirmando seu compromisso com a educação intercultural bilingue (EIB), a pastoral e a formação integral das comunidades.

Um dos marcos mais significativos foi a participação dos professores da Comunidade Tacuaral del Mato no primeiro encontro virtual da REIBA local junto com a comissão central. Esse espaço de diálogo permitiu dar visibilidade à realidade da unidade educacional da comunidade, localizada em território tsimane, e propor possíveis linhas de ação voltadas para o fortalecimento da EIB na região. Como resultado desse processo, está previsto para o mês de maio o início de um acompanhamento formativo no módulo AICLE (Aprendizagem Integrada de Conteúdos e Línguas Estrangeiras), orientado pela assessora da REIBA, Lic. Sandra Robilliard, consolidando assim uma aposta na inovação pedagógica contextualizada. (imagem 1 y 2)



No âmbito pastoral, a REIBA San Borja continuou a fortalecer sua presença nas comunidades. Destacaram-se o impulso dado ao trabalho da Infância Missionária na Capela do Atajado, bem como as visitas de evangelização à Comunidade Carmen del Matto, espaços onde se promove a fé, o encontro e a participação ativa de crianças, jovens e famílias. (imagem 3)



Além disso, foi realizado o encontro virtual da Pastoral Indígena, onde foram compartilhados avanços, desafios e aprendizados no âmbito do processo que está sendo desenvolvido no Vicariato Apostólico de Reyes. Esse espaço permitiu consolidar uma visão conjunta sobre o caminho pastoral em contextos indígenas. (imagem 4)



Outro momento relevante foi o Encontro de Intercâmbio de Experiências entre Comunidades, onde se valorizou o trabalho dos mentores em alimentação e nutrição, destacando-se o uso de produtos e pratos tradicionais próprios da região. Esse processo, acompanhado pela Cáritas San Borja, reflete o compromisso com a soberania alimentar e a revalorização dos saberes ancestrais. (imagens 5 e 6)



No âmbito da Jornada do Bom Pastor, acompanhou-se o Encontro de Pastoral Vocacional, que reuniu mais de 80 jovens em processo de catequese para a confirmação. Este espaço constituiu-se em uma oportunidade para fortalecer o discernimento vocacional e o compromisso comunitário das novas gerações.



Por fim, a equipe local realizou uma visita pastoral à Comunidade Tierra Santa, no contexto da formação de povos indígenas. Lá, foi criado um valioso espaço de diálogo e convivência, permitindo traçar caminhos de trabalho conjunto voltados para o fortalecimento comunitário. (imagem 7)

A REIBA San Borja continua assim sua missão de acompanhar, formar e caminhar junto às comunidades, semeando esperança por meio da educação, da fé e do reconhecimento da riqueza cultural dos povos.

REIBA DICARO – ECUADOR



Vicariato apostólico: Aguarico
Povo indígena amazônico: Waorani

O mês começou com atividades voltadas para o cuidado com o meio ambiente e a preparação do território. Realizou-se a mobilização de solo fértil proveniente do interior da floresta, especificamente da base de um cedro que havia caído naturalmente há muito tempo, com o objetivo de preparar diversas áreas para a criação de hortas comunitárias. Esse trabalho foi complementado com a colheita de banana, fortalecendo a segurança alimentar da comunidade. (imagens 1, 2 e 3)

Posteriormente, outro momento significativo do mês foi a vivência da Semana Santa, celebrada com profunda participação comunitária. Por meio de orações, cantos em waotededo, dinâmicas com crianças e gestos simbólicos como o lava-pés, refletiu-se sobre a vida, paixão, morte e ressurreição de Jesus. Realizou-se também uma Via-Crucis adaptada à realidade da comunidade, vinculando cada estação às suas problemáticas e elevando súplicas. A celebração culminou com a Páscoa da Ressurreição, que incluiu a bênção do fogo, a renovação das promessas batismais e um momento de partilha comunitária, fortalecendo a fé e a unidade. (imagens 4, 5 e 6)



No âmbito educacional e formativo, tiveram início as aulas dos alunos da Universidade Politécnica Salesiana de diferentes semestres, que também assumiram um papel ativo como promotores culturais na comunidade. Na Unidade Educativa Yachana Inti, foram realizados workshops sobre “Celebrações, calendário ecológico e jogos ancestrais” e, posteriormente, sobre “O território e seu cuidado”.

Esses processos continuaram também na Unidade Educativa “Guardiana da Língua”, onde os jovens universitários compartilharam seus conhecimentos, fortalecendo a consciência sobre o cuidado com o território e a identidade cultural. Da mesma forma, durante a Casa Aberta da Unidade Educativa Yachana Inti, os alunos apresentaram suas experiências acadêmicas, destacando a importância do acesso ao ensino superior. (imagens 7, 8, 9 e 10)



A memória e o compromisso comunitário também estiveram presentes na comemoração do aniversário do falecimento do padre José Miguel Goldáraz (Achakaspi), missionário capuchinho que dedicou mais de cinco décadas à defesa dos direitos dos povos indígenas da Amazônia. A procissão e a missa em sua homenagem contaram com a participação ativa dos jovens waoranis, que, ao lado de Yolanda Humancondor (voluntária da REIBA), ofereceram duas lanças cruzadas como símbolo de paz e gratidão. (imagens 11, 12 e 13)





Por sua vez, Mariela Gutierrez (voluntária da REIBA) acompanhou as mulheres Ayebe em uma minga de limpeza da casa de hóspedes, fortalecendo o trabalho comunitário. Posteriormente, recebeu-se a visita de representantes da Fundação Alejandro Labaca, que realizaram registros fotográficos e audiovisuais para divulgar esse empreendimento, sendo acolhidos pelas mulheres da comunidade após um processo prévio de organização. (imagens 14, 15 e 16)



No âmbito pastoral, a Ir. Marlene Cachipuedo (coordenadora local da REIBA) e Yolanda participaram de um encontro de missionários do Vicariato Apostólico de Aguarico, onde foi apresentado o carisma do Movimento dos Focolares. (imagem 17)



Por fim, a participação juvenil teve um papel de destaque em diversos espaços de formação e reflexão. Os jovens universitários participaram da Escola Indígena de Formação Política, Social e Ecológica "Achakaspi Bula", onde fortaleceram seus conhecimentos e liderança, incluindo atividades como um toxitour. Paralelamente, participaram do Pré-Fórum da Juventude Amazônica na modalidade virtual. O mês foi encerrado com o SICNIE Amazônico, realizado na cidade de Loreto, que se consolidou como um espaço de encontro, reflexão e compromisso, destacando a comunicação como uma ponte que conecta a vida, a cultura e a espiritualidade dos povos originários. (imagens 18, 19, 20 e 21)



REIBA SARRAPIA – COLOMBIA



Vicariato apostólico: Inírida
Povo indígena amazônico: Piaroa

Durante a última semana de abril, os professores do Instituto Educativo Kuawaii prepararam temas, uma retrospectiva e atividades comemorativas para os 28 anos de existência da instituição, que serão celebrados no dia 1º de maio.

A Ir. Iveth destacou que haverá um momento de oração e agradecimento a Deus e às Irmãs Lauritas, por sua contribuição na incorporação do ensino médio e pelo apoio ao plano de vida piaroa, entre outros. Além disso, cada turma apresentará uma dança ou peça teatral, e o evento será encerrado com um momento de confraternização com os pais.



Nesse mesmo espírito de serviço e comunidade, Luz Mercedes Barreneche viveu o voluntariado da REIBA durante três meses ao lado do povo piaroa da comunidade de Sarrapia. A comunidade religiosa, a comunidade piaroa e a comissão central da REIBA agradecem por sua vida, serviço e dedicação ao fortalecimento cultural durante esse período. Que Deus e a Virgem Maria continuem a inspirar sua vida em sua nova missão.

REIBA AISHALTON – GUYANA



Diócesis: Georgetown
Povo indígena amazônico: Wapichan

A Sra. Marva Joy Hawksworth, vice-presidente da CEAMA em representação dos leigos e leigas da Amazônia, juntamente com a Sra. Rhonda Winter, coordenadora administrativa do projeto IBEO, passaram a integrar oficialmente a equipe local que atua no território, acompanhada pelo Pe. Martin.



Este novo momento foi acolhido como uma oportunidade de encontro fraterno, em que se deu prioridade à escuta atenta, ao diálogo respeitoso e ao discernimento comunitário, buscando juntos o melhor caminho para continuar fortalecendo o projeto IBEO (Intercultural Bilingual Education Organization), que vem sendo desenvolvido com dedicação na região.

REIBA WIJINT - PERÚ

Vicariato apostólico: Yurimaguas
Povo indígena amazônico: Ashuar



De 27 a 29 de abril, foram realizados com grande entusiasmo os Jogos Escolares em sua fase institucional na Instituição Educativa Secundária - Nuimiat Achuar Warush, localizada em Wijint-Andoas, Loreto. Essa importante atividade contribuiu para o fortalecimento da integração, do trabalho em equipe e da vivência de valores entre os alunos, promovendo assim uma formação integral.

A realização desses jogos insere-se no processo de preparação para a próxima fase, correspondente à etapa provincial, com a perspectiva de continuar avançando nas instâncias sucessivas, de acordo com o esforço e a dedicação da comunidade educacional.

Estende-se um reconhecimento a todos os participantes por seu compromisso, disciplina e espírito esportivo, qualidades que refletem o orgulho de representar sua instituição e consolidam o senso de pertencimento e responsabilidade coletiva



REIBA SAN ANTONIO DE LOMERÍO – BOLÍVIA



Vicariato apostólico: Ñuflo de Chávez
Povo indígena amazônico: Monkox Chiquitano

No âmbito do projeto integrado “Hortas Escolares”, promovido pela comissão da irmandade boliviano-alemã em parceria com a REIBA, foi realizada a segunda visita técnica às unidades educacionais 13 de Junho (ensino fundamental) e San Antonio de Padua (ensino médio). Essa iniciativa continua se consolidando como um espaço de aprendizagem integral que vincula a educação ao cuidado com o meio ambiente e à segurança alimentar.

Durante esta segunda jornada, os professores participaram de um treinamento prático sobre a elaboração de adubo orgânico do tipo Bocashi, uma técnica sustentável que permitirá enriquecer o solo das hortas escolares. Esse adubo será fundamental para fortalecer o crescimento dos vegetais que foram plantados na primeira visita técnica realizada no mês de março. (imagens 1, 2 e 3)

A equipe técnica também acompanhou o estado de desenvolvimento das culturas, observando avanços significativos e oferecendo recomendações para seus cuidados. Entre elas, destacou-se a elaboração de inseticidas naturais como alternativa ecológica contra o surgimento de pragas, promovendo assim práticas responsáveis em relação ao meio ambiente. (imagens 4,5 e 6)



Além disso, reforçou-se a compreensão da abordagem integral do projeto, que se baseia em três subobjetivos fundamentais. O primeiro, de caráter ecológico, visa consolidar hortas sustentáveis, duradouras e com uma abordagem circular. O segundo, de caráter nutricional, conta com o acompanhamento de uma profissional do centro de saúde, que orientará sobre os benefícios de cada hortaliça e sua preparação adequada para o consumo. Por fim, o componente pedagógico promove a integração da horta como ferramenta de aprendizagem significativa, articulada com os conteúdos do currículo escolar.

Este projeto reafirma o valor das hortas escolares como espaços vivos onde se cultiva não apenas alimentos, mas também conhecimento, consciência ambiental e hábitos saudáveis, fortalecendo o vínculo entre a escola, a comunidade e a vida.

Por outro lado, durante o mês de abril, foi retomado o processo de acompanhamento e capacitação docente nos módulos de Revitalização Linguística e Elaboração de Materiais EIB, em coordenação com as orientadoras Lic. Karina Sullón e Ir. Inés Ochoa, M.M.L. (imagens 7 e 8)



Imagem 7



Pedro Chuv

Imagem 8

Prevê-se a reintegração dos professores ao módulo de Calendário Ecológico, retomando assim um processo formativo fundamental para a contextualização das aprendizagens em relação aos ciclos da natureza e à vida comunitária.

Da mesma forma, um grupo de professores da Unidade Educativa San Antonio de Padua manifestou interesse em integrar-se a essa proposta metodológica, com o objetivo de fortalecer a educação intercultural bilingue no ensino médio. Essa iniciativa permitirá dar continuidade ao trabalho desenvolvido no ensino fundamental, promovendo uma formação coerente, articulada e em sintonia com as realidades culturais do território.

COORDENAÇÃO DO VOLUNTARIADO

Coordenadora: Ir. Lisette Escárte, H.D.M



Durante o mês de maio, continuou o processo de entrevistas com pessoas interessadas em viver a experiência de voluntariado da REIBA no próximo mandato. Foi motivo de alegria descobrir como, de diferentes cantos do mundo — Venezuela, Brasil, Equador, Costa Rica, Chile, Escócia, Portugal e República Dominicana —, surgem corações dispostos a servir e a se deixar interpelar pela realidade da Amazônia.

Esse despertar missionário nos anima e fortalece, lembrando-nos de que o chamado para servir não tem fronteiras.

Assim como alguns sentem o chamado de fora da Amazônia, de dentro surgem os voluntários locais, que constroem uma força viva nascida do próprio território. Por meio de seus conhecimentos e de seu compromisso com o fortalecimento da Educação Intercultural Bilíngue (EIB), eles contribuem para abrir caminhos para as novas gerações.

Nesse contexto, o professor Guillermo Licuy, voluntário local de Napo (Equador), passou a integrar a equipe técnica da Federação das Organizações Indígenas de Napo (FOIN), de onde contribuirá para o fortalecimento da educação intercultural bilíngue. Seu trabalho inclui o apoio à incorporação do curso de especialização “Liderança pela paz e ecoturismo comunitário”, em articulação com a Universidade Javeriana de Cali (Colômbia), bem como o acompanhamento do processo de transição do Sistema Nacional de Educação Intercultural para o Sistema de Educação Bilíngue na comunidade de Manguilla, do povo Omagua.

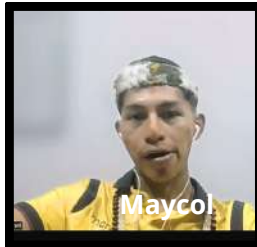


COORDENAÇÃO E.I.B – EDUCAÇÃO INTERCULTURAL BILÍNGUE

Coordenadora: Ana Gabriela Jimenez M.



Laura



Maycol



Maritza

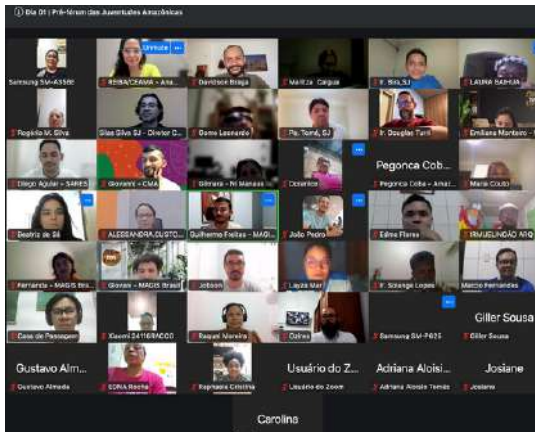


Leonardo

Na noite de sexta-feira, dia 24, e na manhã de sábado, dia 25, quatro estudantes universitários waoranis — Maritza Datane Caigua, Gome Leonardo Orenge, Were Laura Baihua e Maycol Pegonca Coba —, juntamente com a coordenadora da EIB, Ana Gabriela Jimenez, participaram virtualmente do Pré-Fórum das Juventudes Amazônicas, organizado pelos Jesuítas do Brasil.

Esse espaço permitiu conhecer diversas realidades do trabalho com jovens em território brasileiro, identificando desafios e oportunidades comuns.

Os participantes waoranis destacaram que, embora existam fronteiras geográficas, a Amazônia é vivida como um território compartilhado, onde as problemáticas e os desafios são semelhantes. Nesse contexto, compartilharam sua experiência na área pastoral e educacional, destacando seu papel como jovens líderes dentro de suas comunidades.



Por meio dos grupos de trabalho, foram identificadas problemáticas comuns, como a falta de acesso ao ensino superior, a migração motivada por condições econômicas ou situações de violência (tráfico de pessoas, tráfico de drogas, entre outras) e a preocupante taxa de suicídios. Esse processo de escuta estabelece as bases para a construção de linhas de ação que serão consolidadas no Fórum presencial, previsto para setembro em Manaus (AM), Brasil.

Por outro lado, a comissão, juntamente com o grupo de assessores, iniciou as primeiras assessorias de 2026 com as diferentes REIBAS locais, destacando a participação e a motivação dos docentes para dar continuidade a esse processo formativo voltado para o fortalecimento da EIB de acordo com as necessidades de cada território. Da mesma forma, foi enfatizada como meta para este ano uma maior participação da comunidade, reconhecendo que a EIB é uma educação que transcende a sala de aula.

COORDENAÇÃO DE COMUNICAÇÃO

Coordenadora: Ana Gabriela Jimenez M.



PRIMEIRA REUNIÃO DA NOVA PRESIDÊNCIA DA CEAMA - Manaus

Presidida pelo Cardeal Leonardo Steiner, a reunião reafirmou a missão da CEAMA como espaço de serviço, comunhão e articulação, aprovou sua orientação estratégica e ratificou os horizontes pastorais, destacando prioridades como a educação intercultural bilingue, a liturgia inculturada e o papel das mulheres na Igreja.

Além disso, definiram linhas de trabalho para fortalecer a instituição e projetar ações até 2027, com o compromisso de continuar caminhando junto às Igrejas locais, ouvindo os povos e promovendo uma Igreja com rosto amazônico, em chave de sinodalidade e serviço.

Por outro lado, na quarta-feira, 22, e na quinta-feira, 23, foi realizado o V Congresso de Jornalismo Amazônico, em formato presencial e virtual, organizado pela Universidade Federal do Amazonas (UFAM), do Brasil. Representando a REIBA, participaram a Ir. Lisette Escárte, H.D.M., coordenadora do voluntariado, e Ana Gabriela Jimenez, coordenadora de comunicação.

Ao longo desses dias, foram compartilhadas orientações fundamentais para a coleta adequada de informações em contextos amazônicos, destacando-se a importância de respeitar a cultura, os ritmos e os espaços das comunidades, bem como a dignidade de cada pessoa entrevistada, independentemente da idade.



Estimativa por satélite, O Olhar de Cima
O monitoramento e o jornalismo ambiental moderno não depende apenas de relatos locais, mas de uma visão geral: os satélites.

Vantagens:

- distribuição regular: espaço / temporal
- novos algoritmos: dados recalibrados

Desvantagens:

- estimativa (dado observado)
- séries mais curtas. (30 anos - Climatologia)



PALAVRAS-CHAVE

- INTELIGÊNCIA
- APRENDIZAGEM
- LARGE LANGUAGE MODEL (LLM)
- ALGORITMOS
- BANCOS DE DADOS
- BIG DATA
- GERAÇÃO AUMENTADA POR RECUPERAÇÃO (RAG)
- INTELIGÊNCIA ARTIFICIAL PREDITIVA
- INTELIGÊNCIA ARTIFICIAL GERATIVA



ATIVIDADES IMPORTANTES MAIO DE 2026:

TEMPO PASCAL - PENTECOSTES



Continuemos a viver com alegria este tempo pascal, permitindo que a luz da Ressurreição renove nossa fé e esperança. Caminhemos com o coração aberto rumo ao Pentecostes (24 de maio), dispostos a ser verdadeiros discípulos do Senhor, em comunhão e compromisso com nossos irmãos e irmãs da Amazônia.



ENCONTROS FORMATIVOS
TEMÁTICOS 2026

INÍCIO DAS ORIENTAÇÕES INDIVIDUAIS - REIBA SAN BORJA / VICARIADO APOSTÓLICO DE REYES

Na quinta-feira, 21 de maio, daremos início às orientações individuais de 2026 com a REIBA San Borja, em conjunto com professores da comunidade indígena amazônica Tsimane de Tacuaral del Mato.

VOLUNTÁRIO



ÚLTIMO MÊS DA CAMPANHA DO VOLUNTARIADO REIBA 2027

O prazo de inscrição para participar do VOLUNTARIADO REIBA 2027 encerra-se no final de maio, dando início ao programa de FORMAÇÃO para todos os candidatos aprovados na entrevista.



VAMOS ORAR JUNTOS COMO POVO DE DEUS

Durante este mês, convidamos você a se unir a nós em oração pela intenção do Papa Leão XIV, para que todos tenham acesso ao alimento.

DOAÇÕES:

Você também pode fazer parte da rede sendo um voluntário da REIBA ou apoiando-nos com sua doação. Qualquer quantia que você puder contribuir ajuda muito na missão da REIBA!

Com o seu apoio, podemos:

- Oferecer encontros temáticos de formação (EFT) para professores de escolas indígenas amazônicas e líderes educacionais comunitários, com a participação de especialistas internacionais.
- Fortalecer o programa de formação da REIBA para novos candidatos ao voluntariado, bem como para as equipes locais da REIBA.
- Contribuir para o acompanhamento e apoio logístico de nossos voluntários, tanto locais, nacionais quanto internacionais, em seu local de missão.
- Contratar intérpretes para facilitar a comunicação nas reuniões da REIBA, considerando que trabalhamos em espanhol, português, inglês e várias línguas indígenas.
- Ajudar a financiar visitas anuais ao território por parte dos membros da coordenação central, com o objetivo de conhecer de perto a realidade local das comunidades e escolas e, assim, propor ações de acompanhamento de acordo com as necessidades dos povos indígenas amazônicos.





VISITE NOSSAS REDES SOCIAIS OFICIAIS



@REIBAOFICIAL



WWW.FACEBOOK.COM/REIBAOFICIAL



COMUNICACION.REIBA@CEAMA.ORG



WWW.YOUTUBE.COM/@REIBAOFICIAL